

**CE Industrie chimique**

**7 535** emplois en région

dont **97%** d'emplois salariés

**+3,1%** de salariés entre 2016 et 2017

**32ème** secteur employeur sur 38 en région

**401** établissements

**32%** d'emplois féminins

**92%** d'emplois en CDI

**Perspectives d'emploi pour le secteur**

**Au niveau national**

Au niveau national, le secteur pourrait perdre entre 12 000 à 20 000 emplois d'ici 2030\*. Pourtant la chimie constitue un secteur au fort potentiel de renouvellement. Ainsi, dans un scénario favorable, le secteur pourrait particulièrement tirer profit d'un surcroît d'innovation ce qui limiterait fortement les destructions d'emploi. La chimie est en effet avantagée par son intensité en R & D quand l'innovation est facilitée ainsi que par la relativement bonne tenue de ses clients (automobile, pharmacie) qui maintiennent leur activité quand les conditions macroéconomiques sont dégradées.

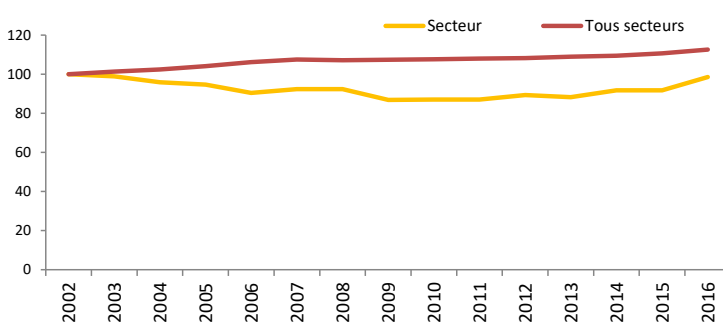
\*Source : Centre d'Analyse Stratégique « Les secteurs de la nouvelle croissance : une projection à l'horizon 2030 », Rapport n°48, janvier 2012

**Au niveau régional**

Avec un peu plus de 7 535 emplois en région dont 16% d'actifs de plus de 55 ans, les départs à la retraite seront relativement peu importants en volume d'ici 10 ans en région, comparés aux autres secteurs.

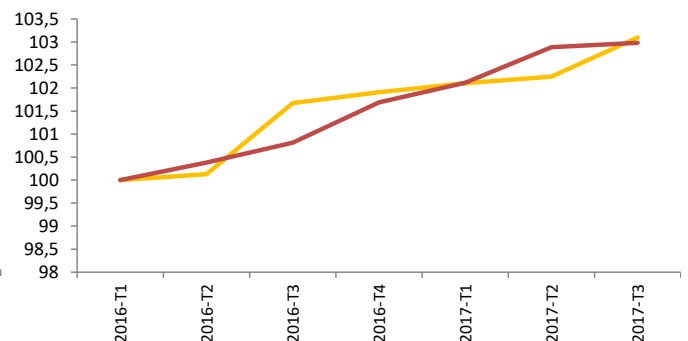
Depuis 2009 le secteur est à nouveau créateur d'emploi (+1,5%) (cf. graphique de gauche ci-dessous). L'emploi salarié privé a augmenté de 3% depuis 2016 (cf. graphique de droite ci-dessous). Si la tendance se confirme, les besoins en recrutement devraient se maintenir, alimentés par les besoins en remplacement des départs en fin de carrière et aussi par une dynamique de création d'emploi favorable.

**Evolution annuelle de l'emploi salarié**  
(Indice base 100 = 2002)



Source : Insee, Estimation de l'emploi salarié au lieu de travail au 31/12 de l'année précédente

**Evolution trimestrielle de l'emploi salarié privé**  
(Indice base 100 = 2016 - Trimestre I)



Source : URSSAF - Sequoia, données cvs, champ concurrentielle hors agriculture

## Organisation de l'appareil productif

### Poids du secteur dans l'emploi

Source : Insee, RP 2014

	Emploi total	Emploi non salarié		Part dans l'emploi régional	
		Effectif	%		
Secteur	7 535	192	2,6%	0,3%	
Tous secteurs	2 173 693	337 086	15,5%		32ème

En 2014, le secteur concentre 7 535 actifs en emploi soit 0,3% de l'emploi en région. Parmi eux 97,4% sont salariés et 2,6% non-salariés. Le secteur se situe en 32ème position sur 38 dans l'emploi total régional. Le secteur est sous représenté en région, son indice de spécificité\* est de 0,65.

\* L'indice de spécificité sectorielle est obtenu en rapportant la part du secteur dans l'emploi régional à celle du secteur dans l'emploi national. Si l'indice est supérieur à 1, le secteur est surreprésenté en Occitanie, égal à 1, la représentation est identique, inférieure à 1, le secteur est sous-représenté en région.

### Etablissements (employeurs ou non)

Source : Insee, CLAP 2015

#### Evolution du nombre d'établissements

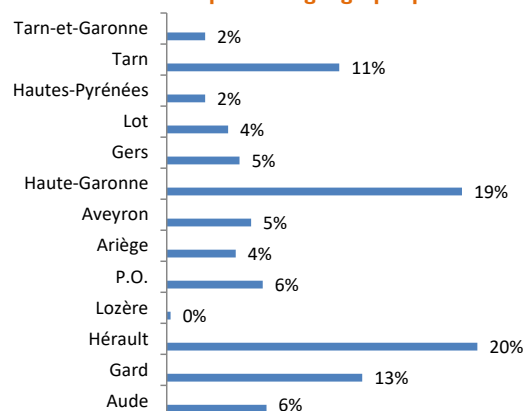
	Secteur	Tous secteurs
2010	395	603 520
2015	401	643 145
Taux de variation annuel moyen*	0,3%	1,3%

\* TVAM :  $((\text{Valeur arrivée} / \text{Valeur départ})^{1/n} - 1) * 100$

n = nombre d'années

En 2015, le secteur compte 401 établissements soit 0,1% du parc régional. Entre 2010 et 2015 le parc a augmenté de 0,3% par an et les établissements se concentrent principalement dans l'Hérault, la Haute-Garonne et le Gard.

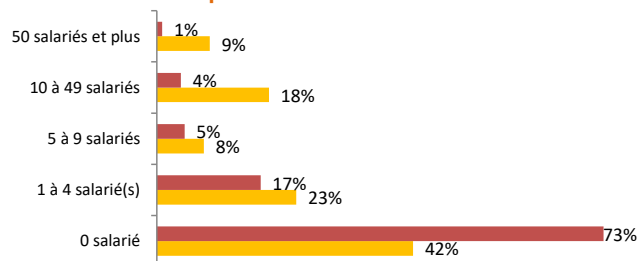
#### Répartition géographique



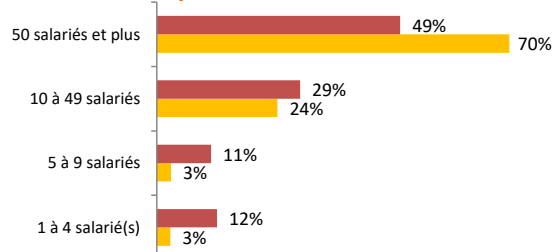
### Répartition des effectifs salariés et des établissements par taille

Source : Insee, CLAP 2015

#### Répartition des établissements



#### Répartition des effectifs salariés



Industrie chimique

Tous secteurs

Plus qu'ailleurs en région, le secteur est davantage employeur comparé aux autres secteurs, 42 % seulement des établissements n'ont pas de salariés (73% en moyenne tous secteurs). Autre spécificité, le secteur est constitué d'entreprises de taille plus importantes, les établissements de 10 salariés et plus représentent 20% du parc d'établissements et concentrent 94% des effectifs salariés.

## Qualifications et métiers

Source : Insee, RP 2014

### Les 10 métiers\* les plus représentés dans le secteur

	Effectifs	%
Techniciens des industries de process	776	10,3%
Autres ouvriers qualifiés des industries chimiques et plastiques	638	8,5%
Ouvriers non qualifiés des industries chimiques et plastiques	602	8,0%
Attachés commerciaux	528	7,0%
Agents de maîtrise et assimilés des industries de process	401	5,3%
Ingénieurs et cadres d'étude, recherche et développement (industrie)	384	5,1%
Ouvriers qualifiés du magasinage et de la manutention	276	3,7%
Ingénieurs et cadres de fabrication et de la production	225	3,0%
Ingénieurs et cadres technico-commerciaux	213	2,8%
Cadres administratifs, comptables et financiers (hors juristes)	192	2,5%

\* Familles de métiers (en FAP 225 postes)

### Emplois par catégorie sociale

	Secteur	Tous secteurs
Agriculteurs exploitants	0%	3%
Artisans, commerçants et chefs d'entreprise	2%	8%
Cadres	19%	16%
Professions Intermédiaires	38%	26%
Employés	7%	28%
Ouvriers	34%	18%

### Emplois par niveau de diplôme

	Ensemble des actifs		Moins de 25 ans	
	Secteur	Tous secteurs	Secteur	Tous secteurs
Aucun diplôme*	12%	15%	8%	17%
Niv V (CAP, BEP)	25%	25%	11%	23%
Niv IV (Bac)	20%	21%	28%	33%
Niv I, II, III (Bac+2 et +)	43%	39%	53%	28%

\* Aucun diplôme ou CEP ou BEPC

"Techniciens des industries de process" et "Autres ouvriers qualifiés des industries chimiques et plastiques" sont les familles de métiers les plus représentées dans le secteur.

La majorité des emplois du secteur sont occupés par les professions intermédiaires (38%) et les ouvriers (34%).

Moins ouverts aux non-diplômés (12% des actifs en emploi n'ont pas de diplôme contre 15% en moyenne régionale), les emplois du secteur sont davantage concentrés sur les qualifications de base et intermédiaires (63% ont au moins le bac, 43% un diplôme supérieur).

Les actifs de moins de 25 ans sont relativement plus diplômés que l'ensemble des actifs du secteur, plus de la moitié d'entre eux possèdent un diplôme supérieur.

# Caractéristiques individuelles et conditions d'emplois

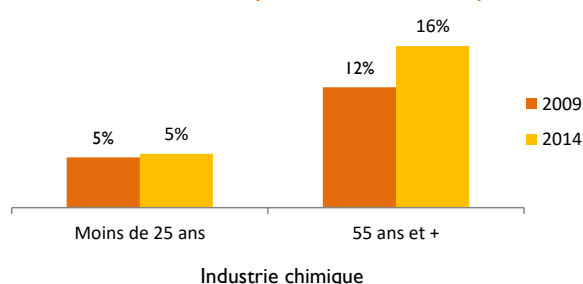
## Caractéristiques individuelles

Source : Insee, RP 2009-2014

### Structure des emplois par âge en 2014

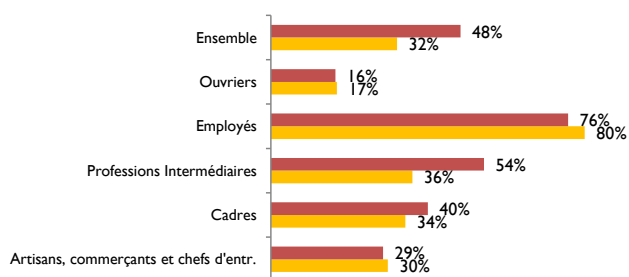
	Secteur	Tous secteurs
Moins de 25 ans	5%	8%
25-34 ans	22%	22%
35-44 ans	27%	26%
45-54 ans	30%	28%
55 ans et +	16%	16%

### Structure des emplois par âge (évolution 2009 - 2014)



## L'emploi féminin

### Taux de féminisation par catégorie sociale en 2014



### Taux de féminisation (évolution 2009 - 2014)

	Secteur	Tous secteurs
2009	31%	47%
2014	32%	48%



La structure des emplois par âge est globalement conforme à l'ensemble des secteurs en région.

16% des emplois du secteur sont occupés par des actifs de 55 ans et plus. La part des séniors dans l'emploi progresse entre 2009 et 2014.

Le taux de féminisation du secteur est moins important que celui de l'ensemble des secteurs, notamment parmi les professions intermédiaires et les cadres.

## Conditions d'emplois

Source : Insee, RP 2014

### Statut des emplois

	Secteur	Tous secteurs
En contrat d'apprentissage	1%	2%
Placés par une agence d'intérim	0%	1%
Emplois-jeunes, CES, contrats de qualification	0%	1%
Stagiaires rémunérés en entreprise	0%	0%
Autres emplois à durée limitée, CDD, contrat court, vacataire...	4%	9%
Emplois sans limite de durée, CDI, titulaire de la fonction publique	92%	71%
Non salariés : Indépendants	1%	10%
Non salariés : Employeurs	1%	6%
Non salariés : Aides familiaux	0%	0%

### Temps de travail

	Tps complet	Tps partiel
Secteur	93,1%	6,9%
Tous secteurs	80,7%	19,3%

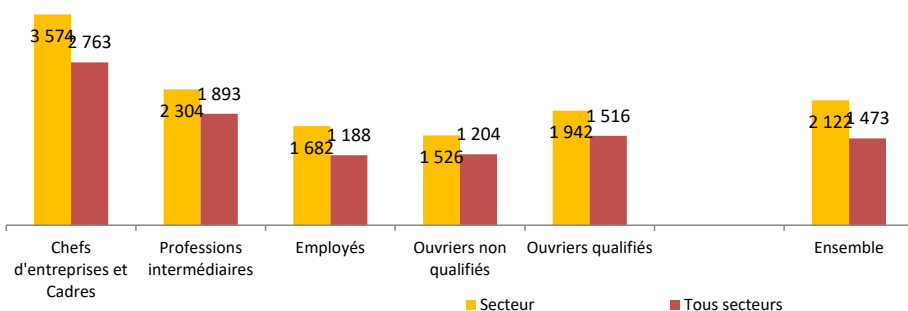
Plus de 90% des emplois du secteur sont des emplois stables (71% en moyenne régionale tous secteurs confondus).

7% seulement des emplois sont à temps partiel (19% pour l'ensemble des secteurs d'activité en région).

## Salaire mensuel net médian (€)

Source : Insee - DADS 2014, les données DADS sont soumises aux règles du secret statistique.

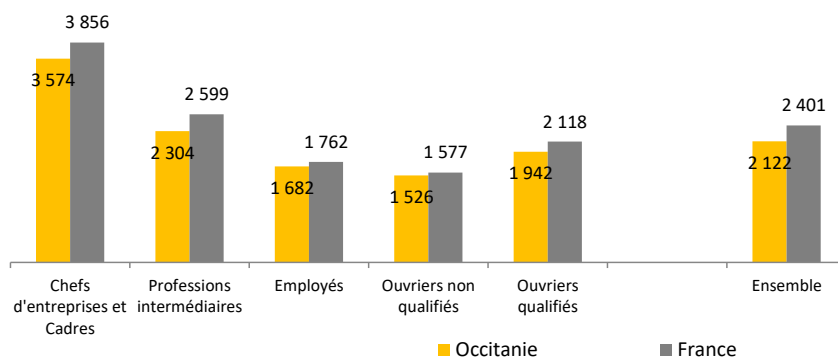
### Occitanie



### Occitanie / France

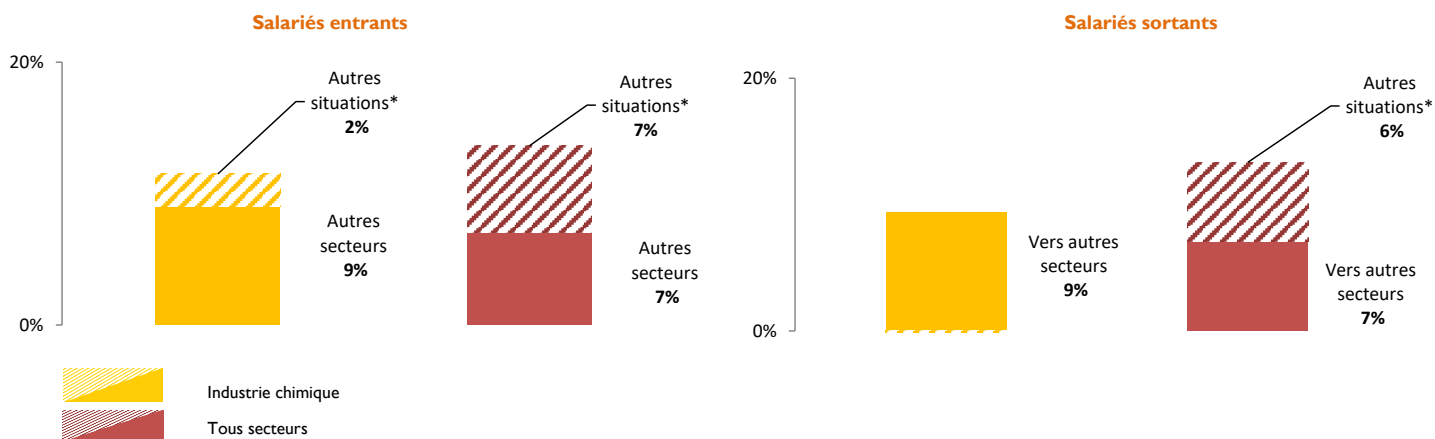
Le salaire médian dans le secteur est de 2 122 euros (1 473 euros tous secteurs confondus).

Il est nettement supérieur au salaire médian régional (1 473 euros tous secteurs confondus) et il est inférieur à celui observé dans le secteur au niveau national.



## Mobilité sectorielle

Source : Insee - DADS 2014, salariés rémunérés au 31/12 de l'année (entreprises du secteur privé)



Fin 2014, 11% des salariés du secteur sont des nouveaux salariés (14% tous secteurs confondus en région), 9% des salariés proviennent d'un autre secteur d'activités, 2% étaient non-salariés, chômeurs ou inactifs.

8% des salariés ont quitté le secteur (13% tous secteurs confondus en région).

## Sources utilisées

**INSEE DADS** : Le champ d'exploitation des DADS (Déclaration annuelle des données sociales) par l'INSEE couvre l'ensemble des employeurs et de leurs salariés, sauf les activités extra-territoriales (division 99 de la NAF rév.2). Il est étendu à compter de 2009 aux particuliers employeurs et aux salariés de la fonction publique d'Etat.

**INSEE RP** : Les enquêtes annuelles de recensement fournissent des statistiques sur les habitants et les logements, leur nombre ainsi que leurs caractéristiques : répartition par sexe et âge, professions exercées, conditions de logement, modes de transport, déplacements domicile-travail ou domicile-études, etc.

**INSEE CLAP** : Le champ couvert par CLAP (connaissance locale de l'appareil productif) concerne les établissements actifs le 31 décembre de l'année et les postes salariés correspondants, ce qui exclut les établissements qui ont cessé leur activité en cours d'année.

Sont inclus dans le champ : les activités agricoles, le secteur de l'intérim, les unités non employeuses. Sont exclus du champ : les activités non renseignées, les établissements appartenant aux entreprises de catégorie juridique "7150" (défense), et les activités des ménages en tant qu'employeurs de personnels domestiques ou les activités indifférenciées des ménages en tant que producteurs de biens et services pour usage propre.

**URSSAF** : La base de données Séquoia de l'Acoss et des Urssaf est alimentée par les bordereaux récapitulatifs de cotisations (BRC). Le champ couvre l'ensemble des cotisants du secteur concurrentiel (tous les secteurs d'activité économique sauf les administrations publiques, l'éducation non marchande (établissements d'enseignement relevant de l'Etat ou des collectivités locales), la santé non marchande et l'emploi par les ménages de salariés à domicile. Pour le secteur de l'agriculture, la branche du recouvrement n'a qu'une couverture marginale par rapport à la mutualité sociale agricole (MSA). Cette dernière est présente également dans le domaine des industries agroalimentaires (IAA), du commerce de gros et des services financiers, pour lesquels la couverture des Urssaf n'est donc pas totale.

**Métiers** : La notion de métiers utilisée ici s'appuie sur la nomenclature "Familles professionnelles - FAP- 2009" et son niveau de regroupement en 225 postes. Les FAP sont une des principales nomenclatures de métiers, elles résultent d'un rapprochement entre la nomenclature des « professions et catégories socioprofessionnelles » (PCS) utilisée par l'INSEE et le « répertoire opérationnel des métiers et des emplois » (ROME) utilisé par Pôle emploi. La notion de famille de métiers élargie correspond au niveau de regroupement en 87 postes de la FAP-2009.

## Pour en savoir plus :

Le site web du Carif-Oref Occitanie

<http://www.cariforefoccitanie.fr/>

La nomenclature agrégée - NA 2008 INSEE

[Consulter la nomenclature](#)

Centre d'analyse stratégique « Les secteurs de la nouvelle croissance : une projection à l'horizon 2030 », Rapport n°48, janvier 2012

[Télécharger le document](#)

Site de l'observatoire des industries chimiques

[Accéder au site](#)