

Enseignement

163 780 emplois en région

dont 96% d'emplois salariés

+0,8% de salariés entre 2014 et 2015

6ème secteur employeur sur 38 en région

20 701 établissements

66% d'emplois féminins

76% d'emplois en CDI

Perspectives d'emploi pour le secteur

Au niveau national

Le secteur serait porteur d'emplois et devrait générer entre 140 000 et 173 000 emplois supplémentaires d'ici 2030*. En particulier, l'emploi public enseignant devrait cesser de s'éroder avec des créations de postes pour la première fois en six ans à la rentrée 2013 (et l'objectif de 60 000 créations de postes durant le quinquennat actuel). En tous cas, d'importants besoins d'encadrement demeurent dans l'enseignement préscolaire, primaire et supérieur et l'emploi dans le secteur pourrait croître également sensiblement sous l'impulsion du développement de l'emploi privé et associatif au cours des prochaines décennies.

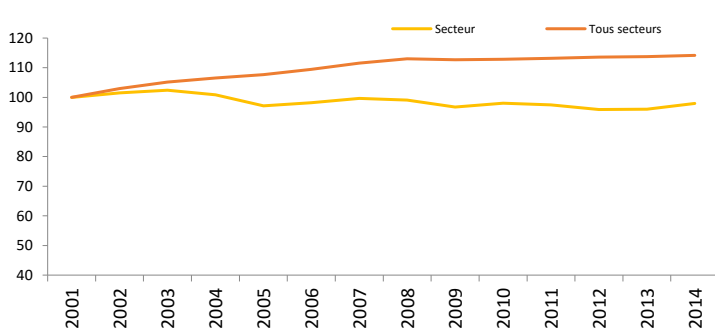
*Source : Centre d'analyse stratégique « Les secteurs de la nouvelle croissance : une projection à l'horizon 2030 », Rapport n°48, janvier 2012

Au niveau régional

Avec plus de 163 700 emplois en région dont près de 16% d'actifs de 55 ans et plus, le secteur est relativement exposé au vieillissement de ses actifs comparé à d'autres secteurs. Compte tenu de la taille du secteur, les départs à la retraite seront donc nombreux.

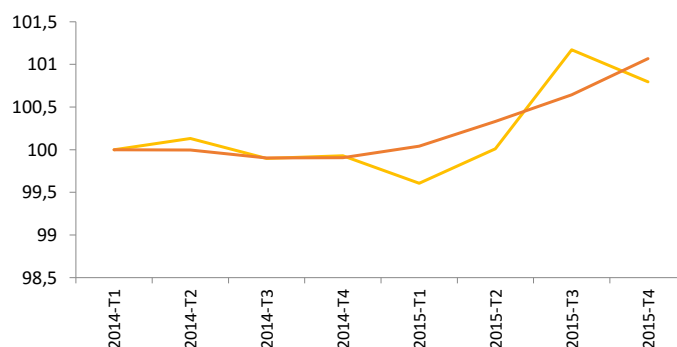
L'emploi salarié du secteur a légèrement diminué sur l'ensemble de la période 2001-2014 (-2%, cf. graph. de gauche ci-dessous). Les besoins en recrutements liés aux importants départs en fin de carrière devraient toutefois rester nombreux. Sur la période récente, 2014-2015, les effectifs salariés du secteur privé (environ 21 300 emplois comptabilisés au 4ème trimestre 2014) sont en légère progression (+1%, cf. graph. de droite ci-dessous),

Evolution annuelle de l'emploi salarié
(Indice base 100 = 2001)



Source : Insee, Estimation de l'emploi salarié au lieu de travail au 31/12 de l'année précédente

Evolution trimestrielle de l'emploi salarié privé
(Indice base 100 = 2014 - Trimestre I)



Source : URSSAF - Sequoia, données cvs, champ concurrentiel hors agriculture

Organisation de l'appareil productif

Poids du secteur dans l'emploi

Source : Insee, RP 2012

	Emploi total	Emploi non salarié		Part dans l'emploi régional	Rang
		Effectif	%		
Secteur	163 780	6 591	4,0%	7,6%	6ème
Tous secteurs	2 156 214	327 492	15,2%		

En 2012, le secteur de l'éducation concentre plus de 163 700 actifs en emploi soit 8% de l'emploi total en région. Parmi eux, 96% sont salariés, 4% non salariés. Le secteur se situe au 6ème rang sur 38 dans l'emploi régional. Le secteur est relativement important en région, l'indice de spécificité* est de 1,04.*

* L'indice de spécificité sectorielle est obtenu en rapportant la part du secteur dans l'emploi régional à celle du secteur dans l'emploi national. Si l'indice est supérieur à 1, le secteur est surreprésenté en Languedoc-Roussillon-Midi-Pyrénées, égal à 1, la représentation est identique, inférieur à 1, le secteur est sous-représenté en région.

Etablissements (employeurs ou non)

Source : REE 2014, champ total

Evolution du nombre d'établissements

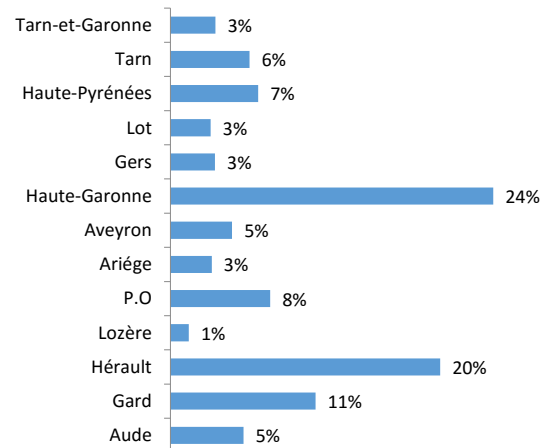
	Secteur	Tous secteurs
2009	14 332	476 564
2014	20 701	559 701
Taux de variation annuel moyen*	7,6%	3,3%

* TVAM : $((\text{Valeur arrivée} / \text{Valeur départ})^{1/n} - 1) * 100$

n = nombre d'années

En 2014, le secteur compte 20 701 établissements soit 4% du parc d'établissements régional. Entre 2009 et 2014, le nombre d'établissements du secteur s'est accru à un rythme de 7,6% par an en moyenne, soit plus du double de la progression annuelle moyenne de l'ensemble des établissements en région (+3,3%). Les établissements relevant du secteur sont implantés principalement dans les départements de la Haute-Garonne (24%) et de l'Hérault (20%).

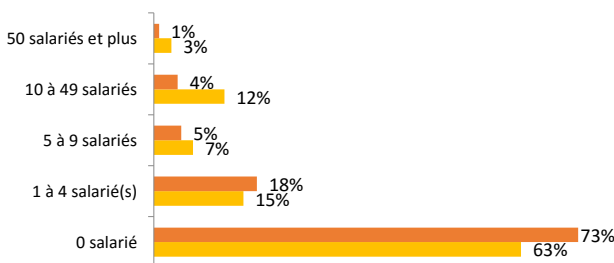
Répartition géographique



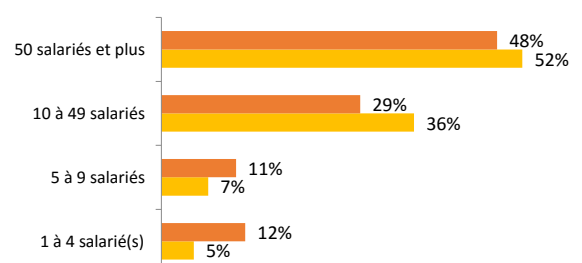
Répartition des effectifs salariés et des établissements par taille

Source : Insee, CLAP 31/12/2013

Répartition des établissements



Répartition des effectifs salariés



Le secteur est davantage recruteur comparé aux autres secteurs. Les établissements de 10 salariés et plus représentent 15% du parc d'établissements (contre 5% seulement en moyenne régionale), et concentrent près de 90% des effectifs salariés.

Enseignement

Tous secteurs

Qualifications et métiers

Source : Insee, RP 2012

Les 10 métiers* les plus représentés dans le secteur

	Effectifs	%
Professeurs du secondaire	38 852	23,7%
Professeurs des écoles	29 480	18,0%
Agents d'entretien de locaux	15 123	9,2%
Formateurs	9 825	6,0%
Surveillants d'établissements scolaires	9 464	5,8%
Employés des services au public	8 784	5,4%
Professeurs du supérieur	7 969	4,9%
Cadres A de la fonction publique (hors spécialités juridiques) et assimilés	4 082	2,5%
Autres cadres B de la fonction publique	3 570	2,2%
Directeurs d'établissement scolaire et inspecteurs	2 669	1,6%
Artistes (musique, danse, spectacles)	2 384	1,5%

* Familles de métiers (en FAP 225 postes)

Emplois par catégorie sociale

	Secteur	Tous secteurs
Agriculteurs exploitants	0%	3%
Artisans, commerçants et chefs d'entreprise	1%	8%
Cadres	30%	16%
Employés	19%	29%
Ouvriers	4%	19%
Professions Intermédiaires	46%	26%

Emplois par niveau de diplôme

	Ensemble des actifs		Moins de 25 ans	
	Secteur	Tous secteurs	Secteur	Tous secteurs
Aucun diplôme*	8%	17%	17%	19%
Niv V (CAP, BEP)	11%	25%	14%	25%
Niv IV (Bac)	14%	21%	31%	31%
Niv III (Bac +2)	17%	19%	15%	16%
Niv I, II (Bac +3 et +)	50%	19%	22%	9%

* Aucun diplôme ou CEP ou BEPC

"Professeurs du secondaire" et "Professeurs des écoles" sont parmi les familles de métiers les plus représentées dans le secteur.

Les professions intermédiaires (46%), cadres (30%) et employés (19%) représentent l'essentiel de l'emploi du secteur.

La moitié des actifs en emploi ont un diplôme supérieur de niveau I ou II (licence, master, doctorat) contre 19% seulement dans l'ensemble de l'emploi régional.

Le secteur offre relativement moins d'opportunités d'emploi aux jeunes de moins de 25 ans sans diplôme (17% seulement des actifs de cette tranche d'âge n'ont pas de diplôme ou de formation qualifiante, 19% en moyenne régionale). Cependant les jeunes en emploi dans le secteur sont relativement plus nombreux (22%) à posséder un diplôme de niveau I, II (Bac+3 et +) que dans l'ensemble des secteurs d'activité (9%).

Caractéristiques individuelles et conditions d'emplois

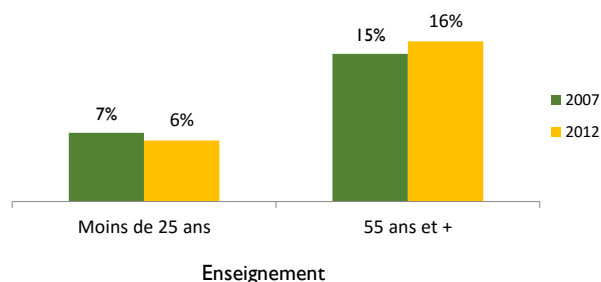
Caractéristiques individuelles

Source : Insee, RP 2012 - 2007

Structure des emplois par âge en 2012

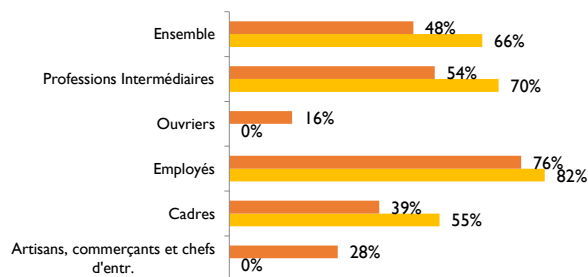
	Secteur	Tous secteurs
Moins de 25 ans	6%	9%
25-34 ans	19%	22%
35-44 ans	30%	27%
45-54 ans	28%	28%
55 ans et +	16%	15%

Structure des emplois par âge (évolution 2007 - 2012)



L'emploi féminin

Taux de féminisation par catégorie sociale en 2012



Taux de féminisation (évolution 2007 - 2012)

	Secteur	Tous secteurs
2007	65%	47%
2012	66%	48%



La structure par âge du secteur est plutôt conforme à l'ensemble des secteurs d'activité. Les actifs en emploi de moins de 25 ans (6%) sont toutefois moins représentés qu'ailleurs (9%).

En 2012, la part des actifs de 55 ans et plus est légèrement plus élevée dans le secteur (16%) qu'en moyenne régionale (15%).

Les emplois du secteur sont fortement féminisés (66% contre 48% en moyenne régionale), la proportion d'emplois féminins reste stable entre 2007 et 2012.

Conditions d'emplois

Source : Insee, RP 2012

Statut des emplois

	Secteur	Tous secteurs
Contrat d'apprentissage et stagiaires rémunérés en entreprise	2%	2%
Contrats aidés	3%	1%
Emplois à durée limitée (CDD, vacataire, intérim, etc.)	15%	10%
Emplois stables (CDI, titulaire de la fonction publique)	76%	71%
Non salariés : Aides familiaux	0%	0%
Non salariés : Employeurs	1%	6%
Non salariés : Indépendants	3%	9%

Temps de travail

	Tps complet	Tps partiel
Secteur	75,2%	24,8%
Tous secteurs	80,7%	19,3%

Flux d'embauches (DPAE)

Source : URSSAF

2015	Nombre	Part des CDI
Secteur	40 121	6,5%
Tous secteurs	1 830 580	12,4%

Les emplois du secteur sont plutôt stables, plus de trois emplois sur quatre sont à durée indéterminée (CDI ou titulaire de la fonction publique).

Le recours au temps partiel est légèrement supérieur dans le secteur (25% des emplois du secteur, contre 19% en moyenne régionale).

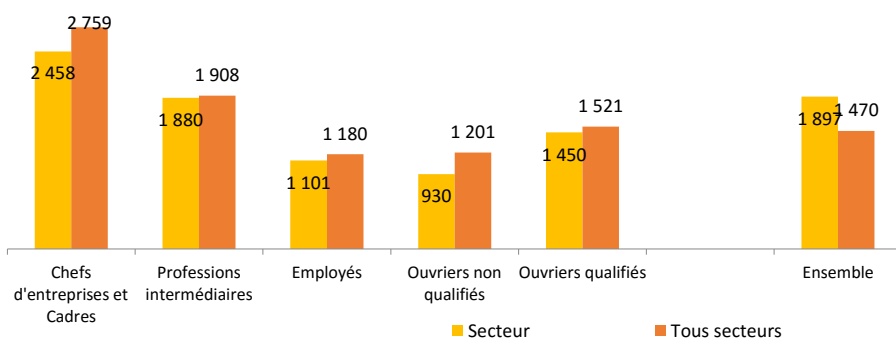
En 2015, le nombre de déclarations d'embauche dans le secteur représente 2% des déclarations d'embauche régionales.

La part des contrats en CDI (7%) est moins importante que la moyenne régionale (12%).

Salaire mensuel net médian (€)

Source : Insee - DADS 2013, les données DADS sont soumises aux règles du secret statistiques.

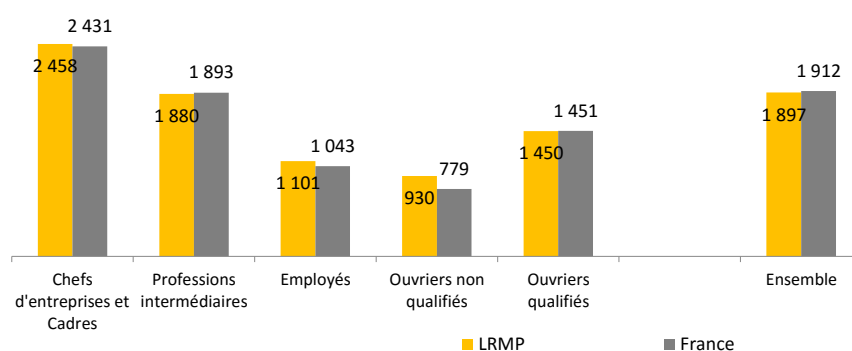
Languedoc-Roussillon-Midi-Pyrénées



Le salaire médian dans le secteur est de 1 897 euros .

Le salaire médian pratiqué dans le secteur est supérieur au salaire médian régional (1 470 euros tous secteurs confondus). Il est cependant équivalent à celui du secteur au niveau national, pour l'ensemble des catégories socioprofessionnelles.

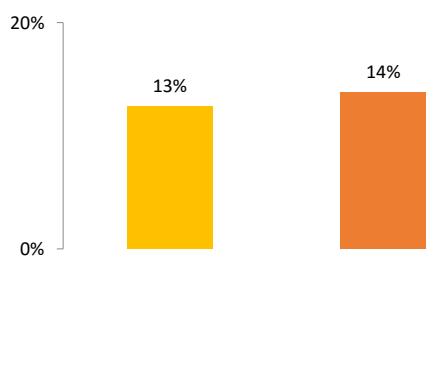
Languedoc-Roussillon-Midi-Pyrénées / France



Mobilité sectorielle

Source : Insee - DADS - 2013 , salariés rémunérés au 31/12 de l'année (entreprises du secteur privé)

Flux entrants 2013



13% des effectifs salariés des entreprises privées du secteur comptabilisés à fin 2013 sont des nouveaux salariés (14% pour l'ensemble des secteurs en région).

Sources utilisées

INSEE DADS : Le champ d'exploitation des DADS (Déclaration annuelle des données sociales) par l'INSEE couvre l'ensemble des employeurs et de leurs salariés, sauf les activités extra-territoriales (division 99 de la NAF rév.2). Il est étendu à compter de 2009 aux particuliers employeurs et aux salariés de la fonction publique d'État.

INSEE RP : Les enquêtes annuelles de recensement fournissent des statistiques sur les habitants et les logements, leur nombre ainsi que leurs caractéristiques : répartition par sexe et âge, professions exercées, conditions de logement, modes de transport, déplacements domicile-travail ou domicile-études, etc.

INSEE REE : Le REE (Répertoire des entreprises et des établissements) - SIRENE (Système informatique pour le répertoire des entreprises et de leurs établissements) permet d'étudier la démographie des entreprises et des établissements (mouvements affectant les populations d'entreprises et d'établissements, renouvellement par le biais des créations et des disparitions...)

INSEE CLAP : Le champ couvert par CLAP (connaissance locale de l'appareil productif) concerne les établissements actifs le 31 décembre de l'année et les postes salariés correspondants, ce qui exclut les établissements qui ont cessé leur activité en cours d'année.

Sont inclus dans le champ : les activités agricoles, le secteur de l'intérim, les unités non employeurs. Sont exclus du champ : les activités non renseignées, les établissements appartenant aux entreprises de catégorie juridique "7150" (défense), et les activités des ménages en tant qu'employeurs de personnels domestiques ou les activités indifférenciées des ménages en tant que producteurs de biens et services pour usage propre.

URSSAF : La base de données Séquoia de l'Acoss et des Urssaf est alimentée par les bordereaux récapitulatifs de cotisations (BRC). Le champ couvre l'ensemble des cotisants du secteur concurrentiel (tous les secteurs d'activité économique sauf les administrations publiques, l'éducation non marchande (établissements d'enseignement relevant de l'État ou des collectivités locales), la santé non marchande et l'emploi par les ménages de salariés à domicile. Pour le secteur de l'agriculture, la branche du recouvrement n'a qu'une couverture marginale par rapport à la mutualité sociale agricole (MSA). Cette dernière est présente également dans le domaine des industries agroalimentaires (IAA), du commerce de gros et des services financiers, pour lesquels la couverture des Urssaf n'est donc pas totale.

Métiers : La notion de métiers utilisée ici s'appuie sur la nomenclature "Familles professionnelles - FAP- 2009" et son niveau de regroupement en 225 postes. Les FAP sont une des principales nomenclatures de métiers, elles résultent d'un rapprochement entre la nomenclature des « professions et catégories socioprofessionnelles » (PCS) utilisée par l'INSEE et le « répertoire opérationnel des métiers et des emplois » (ROME) utilisé par Pôle emploi. La notion de famille de métiers élargie correspond au niveau de regroupement en 87 postes de la FAP-2009.

Pour en savoir plus :

Le site web d'Atout Métiers

www.atout-metierslr.fr

La nomenclature agrégée - NA 2008 INSEE

[Consulter la nomenclature](#)

Centre d'analyse stratégique « Les secteurs de la nouvelle croissance : une projection à l'horizon 2030 », Rapport n°48, janvier 2012

[Télécharger le document](#)