

Autres activités spécialisées, scientifiques et techniques

17 252 emplois en région	22ème secteur employeur sur 38 en région	49% d'emplois féminins
dont 64% d'emplois salariés		
-1,78% de salariés entre 2014 et 2015	10 637 établissements	54% d'emplois en CDI

Perspectives d'emploi pour le secteur

Au niveau national

Le secteur est très porteur d'emplois à horizon 2030*. En effet, le secteur élargi aux activités de conseil et d'assistance (comprenant les autres activités spécialisées scientifiques et techniques mais aussi les activités juridiques et les activités informatiques) généreraient entre 300 000 et 385 000 emplois d'ici 2030*. Plus spécifiquement, ce secteur correspond aux activités de publicité, d'études de marché ou encore de design. Il fait donc partie des services à fort contenu cognitif et appelle structurellement des besoins importants en capital humain. Il inclue également les activités vétérinaires. De façon plus conjoncturelle, il peut réagir fortement à l'activité globale des entreprises et par conséquent à des chocs positifs mais aussi négatifs sur l'économie.

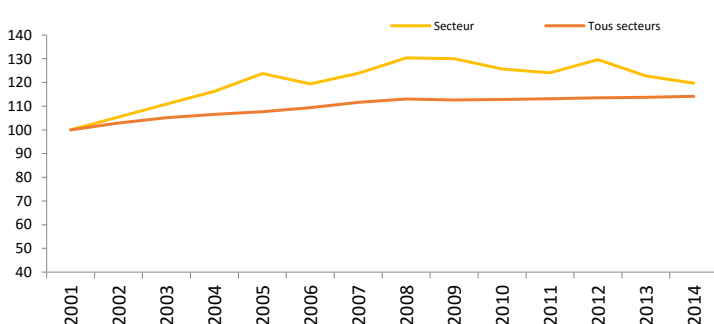
*Source : Centre d'analyse stratégique « Les secteurs de la nouvelle croissance : une projection à l'horizon 2030 », Rapport n°48, janvier 2012

Au niveau régional

Le secteur compte un peu plus de 17 200 emplois en région dont 17% d'actifs de 55 ans et plus. Il est ainsi particulièrement exposé au vieillissement de ses actifs comparé à d'autres secteurs mais compte tenu de sa taille, le nombre des départs en fin de carrière sera relativement modéré d'ici 10 ans.

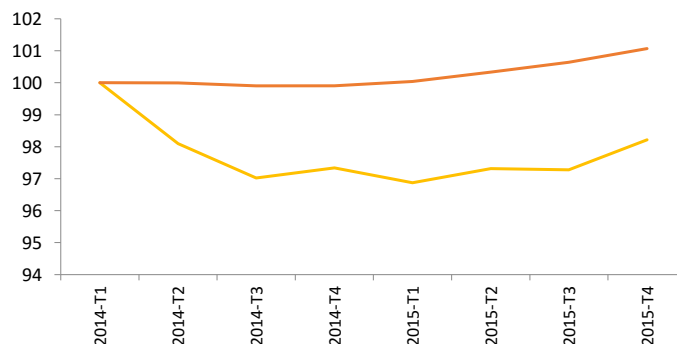
Le secteur a été très dynamique en région entre 2001 et 2014, l'emploi salarié ayant augmenté de 20% (graphique de gauche ci-dessous). En revanche entre 2014 et fin 2015, l'emploi salarié privé a eu tendance à diminuer (-2%) (graphique de droite ci-dessous). Au final, les besoins en recrutement pourraient être alimentés par des remplacements de départs à la retraite relativement modérés mais aussi par des créations d'emploi. Si la récente tendance à la baisse se poursuivait, les départs en fin de carrière ne seraient pas tous remplacés.

Evolution annuelle de l'emploi salarié
(Indice base 100 = 2001)



Source : Insee, Estimation de l'emploi salarié au lieu de travail au 31/12 de l'année précédente

Evolution trimestrielle de l'emploi salarié privé
(Indice base 100 = 2014 - Trimestre I)



Source : URSSAF - Sequoia, données cvs, champ concurrentiel hors agriculture

Organisation de l'appareil productif

Poids du secteur dans l'emploi

Source : Insee, RP 2012

	Emploi total	Emploi non salarié			
		Effectif	%	Part dans l'emploi régional	
Secteur	17 252	6 135	35,6%	0,8%	
Tous secteurs	2 156 214	327 492	15,2%		Rang 22ème

En 2012, le secteur "Autres activités scientifiques et techniques" concentre un peu plus de 17 200 actifs en emploi soit 0,8% de l'emploi en région. Les non salariés représentent une part conséquente de l'emploi du secteur (36% contre moins de 15% en moyenne régionale). Le secteur se situe au 22ème rang sur 38 dans l'emploi total régional. Le poids du secteur est conforme à la moyenne nationale, l'indice de spécificité* est de 0,85.*

* L'indice de spécificité sectorielle est obtenu en rapportant la part du secteur dans l'emploi régional à celle du secteur dans l'emploi national. Si l'indice est supérieur à 1, le secteur est surreprésenté en Languedoc-Roussillon-Midi-Pyrénées, égal à 1, la représentation est identique, inférieur à 1, le secteur est sous-représenté en région.

Etablissements (employeurs ou non)

Source : REE 2014, champ total

Evolution du nombre d'établissements

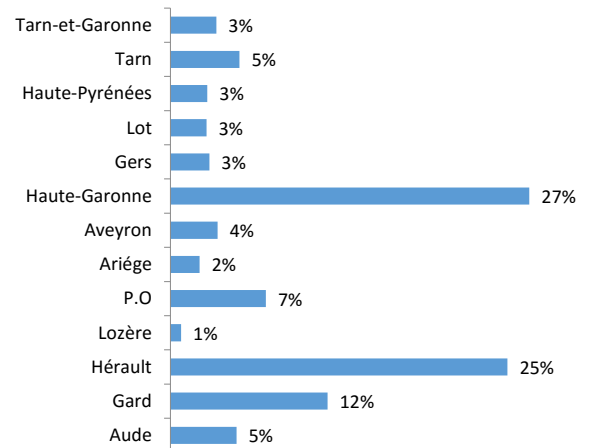
	Secteur	Tous secteurs
2009	5 606	476 564
2014	10 637	559 701
Taux de variation annuel moyen*	13,7%	3,3%

* TVAM : $((\text{Valeur arrivée} / \text{Valeur départ})^{1/n} - 1) * 100$

n = nombre d'années

En 2014, le secteur compte 10 637 établissements soit 2% du parc régional d'établissements. Entre 2009 et 2014, le nombre d'établissements a fortement progressé (+14% par an), à un rythme quasiment cinq fois plus élevé que la progression de l'ensemble des établissements en région (+3,3% par an). 27% des établissements sont localisés dans le département de la Haute-Garonne, un quart dans le département de l'Hérault.

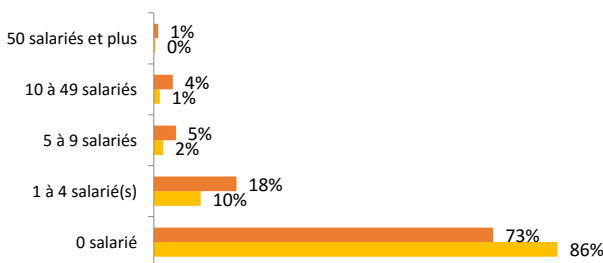
Répartition géographique



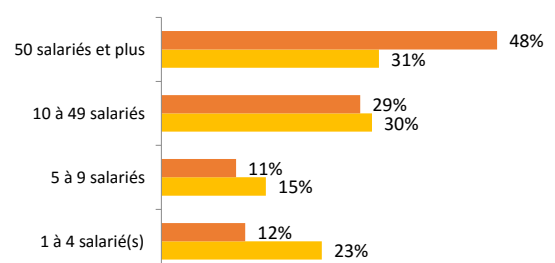
Répartition des effectifs salariés et des établissements par taille

Source : Insee, CLAP 31/12/2013

Répartition des établissements



Répartition des effectifs salariés



La structure des établissements du secteur est composée quasi exclusivement d'unités de petite taille, près de neuf établissements sur dix n'emploient pas de salarié (73% en moyenne régionale). Cependant, les établissements de 10 salariés et plus concentrent 61% des effectifs salariés du secteur.

 Autres activités spécialisées, scientifiques et techniques

 Tous secteurs

Qualifications et métiers

Source : Insee, RP 2012

Les 10 métiers* les plus représentés dans le secteur

	Effectifs	%
Employés des services divers	1 418	8,2%
Vétérinaires	1 330	7,7%
Graphistes, dessinateurs, stylistes, décorateurs et créateurs de supports de communication visuelle	1 306	7,6%
Conducteurs et livreurs sur courte distance	1 288	7,5%
Photographes	1 062	6,2%
Attachés commerciaux	917	5,3%
Interprètes	902	5,2%
Cadres de la communication	636	3,7%
Aides-soignants	574	3,3%
Cadres administratifs, comptables et financiers (hors juristes)	562	3,3%
Techniciens experts	495	2,9%

* Familles de métiers (en FAP 225 postes)

Emplois par catégorie sociale

	Secteur	Tous secteurs
Agriculteurs exploitants	0%	3%
Artisans, commerçants et chefs d'entreprise	10%	8%
Cadres	23%	16%
Employés	16%	29%
Ouvriers	13%	19%
Professions Intermédiaires	38%	26%

Emplois par niveau de diplôme

	Ensemble des actifs		Moins de 25 ans	
	Secteur	Tous secteurs	Secteur	Tous secteurs
Aucun diplôme*	12%	17%	11%	19%
Niv V (CAP, BEP)	15%	25%	16%	25%
Niv IV (Bac)	21%	21%	36%	31%
Niv III (Bac +2)	20%	19%	21%	16%
Niv I, II (Bac +3 et +)	32%	19%	16%	9%

* Aucun diplôme ou CEP ou BEPC

"Employés des services divers" et "Vétérinaires" sont parmi les familles de métiers les plus représentées dans le secteur en région.

Les professions intermédiaires et les cadres sont les catégories d'emplois les plus représentées (61%). Les ouvriers et les employés occupent 29% des emplois. Le secteur est relativement moins ouvert aux actifs non diplômés ou avec un premier de niveau de qualification (27% des emplois contre 42% en région tous secteurs confondus).

Plus de la moitié des actifs (52%) ont a minima un diplôme de l'enseignement supérieur (BTS/DUT, Licence, Master, Ingénieur...).

Les actifs plus jeunes (moins de 25 ans) sont plus nombreux à détenir un diplôme de niveau supérieur (Bac+2 ou plus) (37%) que dans l'ensemble des secteurs d'activités (25%).

Caractéristiques individuelles et conditions d'emplois

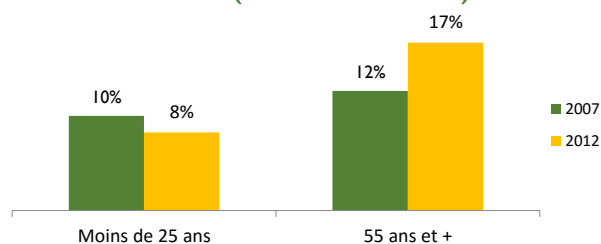
Caractéristiques individuelles

Source : Insee, RP 2012 - 2007

Structure des emplois par âge en 2012

	Secteur	Tous secteurs
Moins de 25 ans	8%	9%
25-34 ans	26%	22%
35-44 ans	26%	27%
45-54 ans	24%	28%
55 ans et +	17%	15%

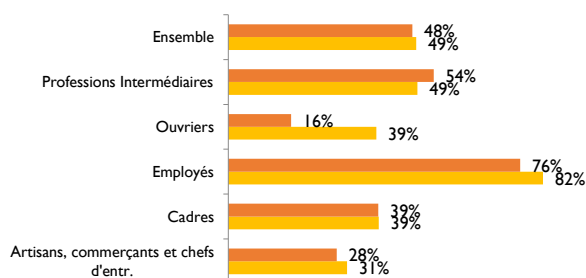
Structure des emplois par âge (évolution 2007 - 2012)



Autres activités spécialisées, scientifiques et techniques

L'emploi féminin

Taux de féminisation par catégorie sociale en 2012



Taux de féminisation (évolution 2007 - 2012)

	Secteur	Tous secteurs
2007	48%	47%
2012	49%	48%

Autres activités spécialisées, scientifiques et techniques

Tous secteurs

La structure par âge de l'emploi est conforme à la moyenne régionale. La part des séniors a progressé fortement entre 2007 et 2012. Le secteur est relativement plus féminisé (49% des emplois) notamment pour les employés.

Conditions d'emplois

Source : Insee, RP 2012

Statut des emplois

	Secteur	Tous secteurs
Contrat d'apprentissage et stagiaires rémunérés en entreprise	1%	2%
Contrats aidés	0%	1%
Emplois à durée limitée (CDD, vacataire, intérim, etc.)	8%	10%
Emplois stables (CDI, titulaire de la fonction publique)	54%	71%
Non salariés : Aides familiaux	0%	0%
Non salariés : Employeurs	10%	6%
Non salariés : Indépendants	25%	9%

Temps de travail

	Tps complet	Tps partiel
Secteur	70,2%	29,8%
Tous secteurs	80,7%	19,3%

Flux d'embauches (DPAE)

Source : URSSAF

Ce secteur fait partie du secteur élargi 'Activités spécialisées, scientifiques et techniques' (NA 21). Les données ci-dessous portent

2015	Nombre	Part des CDI
Secteur	95 460	17,7%
Tous secteurs	1 830 580	12,4%

Les emplois à durée indéterminée (CDI...) sont moins fréquents dans le secteur (54% seulement pour 71% en moyenne régionale), du fait de l'importance de l'emploi non salarié (indépendants, employeurs) (35% des emplois, contre 15% en moyenne régionale tous secteurs confondus).

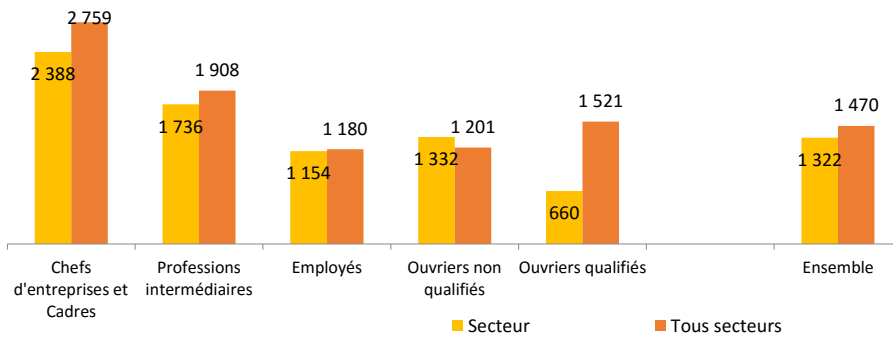
Le recours au temps partiel est relativement plus fréquent dans le secteur, il concerne 30% des actifs (19% en région en moyenne).

En 2015, le nombre de déclarations d'embauche dans le secteur élargi représente 5% des déclarations d'embauche régionales. La part des contrats en CDI (18%) est plus importante que la moyenne régionale (12%).

Salaire mensuel net médian (€)

Source : Insee - DADS 2013, les données DADS sont soumises aux règles du secret statistiques.

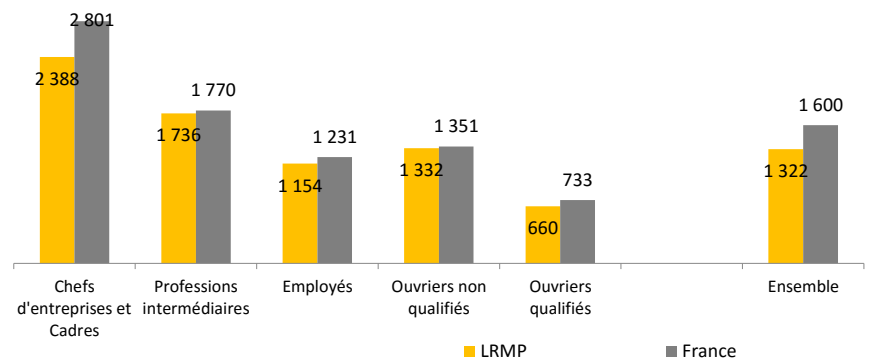
Languedoc-Roussillon-Midi-Pyrénées



Languedoc-Roussillon-Midi-Pyrénées / France

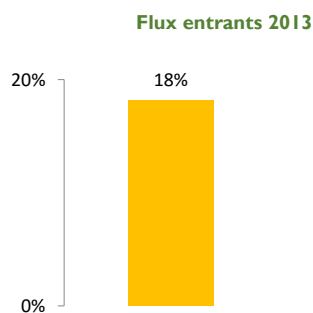
Le salaire mensuel net médian dans le secteur est de 1 322 euros. Il se situe légèrement en-deçà du salaire médian régional tous secteur confondus (1 470 euros).

Il est également inférieur au salaire médian du secteur au niveau national.



Mobilité sectorielle

Source : Insee - DADS - 2013, salariés rémunérés au 31/12 de l'année (entreprises du secteur privé)



Autres activités spécialisées, scientifiques et techniques
Tous secteurs

Fin 2013, 18% des effectifs salariés des entreprises du secteur sont des nouveaux salariés (14% en moyenne régionale).

Sources utilisées

INSEE DADS : Le champ d'exploitation des DADS (Déclaration annuelle des données sociales) par l'INSEE couvre l'ensemble des employeurs et de leurs salariés, sauf les activités extra-territoriales (division 99 de la NAF rév.2). Il est étendu à compter de 2009 aux particuliers employeurs et aux salariés de la fonction publique d'État.

INSEE RP : Les enquêtes annuelles de recensement fournissent des statistiques sur les habitants et les logements, leur nombre ainsi que leurs caractéristiques : répartition par sexe et âge, professions exercées, conditions de logement, modes de transport, déplacements domicile-travail ou domicile-études, etc.

INSEE REE : Le REE (Répertoire des entreprises et des établissements) - SIRENE (Système informatique pour le répertoire des entreprises et de leurs établissements) permet d'étudier la démographie des entreprises et des établissements (mouvements affectant les populations d'entreprises et d'établissements, renouvellement par le biais des créations et des disparitions...)

INSEE CLAP : Le champ couvert par CLAP (connaissance locale de l'appareil productif) concerne les établissements actifs le 31 décembre de l'année et les postes salariés correspondants, ce qui exclut les établissements qui ont cessé leur activité en cours d'année.

Sont inclus dans le champ : les activités agricoles, le secteur de l'intérim, les unités non employeurs. Sont exclus du champ : les activités non renseignées, les établissements appartenant aux entreprises de catégorie juridique "7150" (défense), et les activités des ménages en tant qu'employeurs de personnels domestiques ou les activités indifférenciées des ménages en tant que producteurs de biens et services pour usage propre.

URSSAF : La base de données Séquoia de l'Acoss et des Urssaf est alimentée par les bordereaux récapitulatifs de cotisations (BRC). Le champ couvre l'ensemble des cotisants du secteur concurrentiel (tous les secteurs d'activité économique sauf les administrations publiques, l'éducation non marchande (établissements d'enseignement relevant de l'État ou des collectivités locales), la santé non marchande et l'emploi par les ménages de salariés à domicile. Pour le secteur de l'agriculture, la branche du recouvrement n'a qu'une couverture marginale par rapport à la mutualité sociale agricole (MSA). Cette dernière est présente également dans le domaine des industries agroalimentaires (IAA), du commerce de gros et des services financiers, pour lesquels la couverture des Urssaf n'est donc pas totale.

Métiers : La notion de métiers utilisée ici s'appuie sur la nomenclature "Familles professionnelles - FAP- 2009" et son niveau de regroupement en 225 postes. Les FAP sont une des principales nomenclatures de métiers, elles résultent d'un rapprochement entre la nomenclature des « professions et catégories socioprofessionnelles » (PCS) utilisée par l'INSEE et le « répertoire opérationnel des métiers et des emplois » (ROME) utilisé par Pôle emploi. La notion de famille de métiers élargie correspond au niveau de regroupement en 87 postes de la FAP-2009.

Pour en savoir plus :

Le site web d'Atout Métiers

www.atout-metierslr.fr

La nomenclature agrégée - NA 2008 INSEE

[Consulter la nomenclature](#)

Centre d'analyse stratégique « Les secteurs de la nouvelle croissance : une projection à l'horizon 2030 », Rapport n°48, janvier 2012

[Télécharger le document](#)