

Activités juridiques, comptables, de gestion, d'architecture, d'ingénierie, de contrôle et d'analyses techniques

87 550 emplois en région	11ème secteur employeur sur 38 en région	44% d'emplois féminins
dont 79% d'emplois salariés		
+2,55% de salariés entre 2014 et 2015	29 873 établissements	73% d'emplois en CDI

Perspectives d'emploi pour le secteur

Au niveau national

Dans l'ensemble, les activités de conseil et assistance (comprenant les activités juridiques, mais aussi les activités informatiques et les autres activités spécialisées scientifiques et techniques) généreraient entre 300 000 et 385 000 emplois d'ici 2030*. Ces activités constituent des services à fort contenu cognitif (avec la R & D). A ce titre, elles sont identifiées comme très porteuses à moyen/long terme, même si par ailleurs elles sont aussi susceptibles de réagir fortement à l'activité globale des entreprises et par conséquent aux chocs positifs et négatifs sur l'économie.

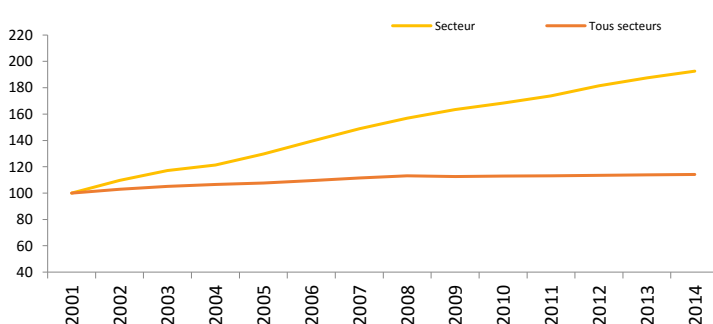
*Source : Centre d'analyse stratégique « Les secteurs de la nouvelle croissance : une projection à l'horizon 2030 », Rapport n°48, janvier 2012

Au niveau régional

Avec 87 550 emplois en région dont 13% d'actifs de 55 ans et plus proches de la retraite, le secteur est relativement plus exposé au vieillissement de ses actifs comparé à d'autres. Les départs en fin de carrière seront donc importants dans ce secteur d'ici 10 ans.

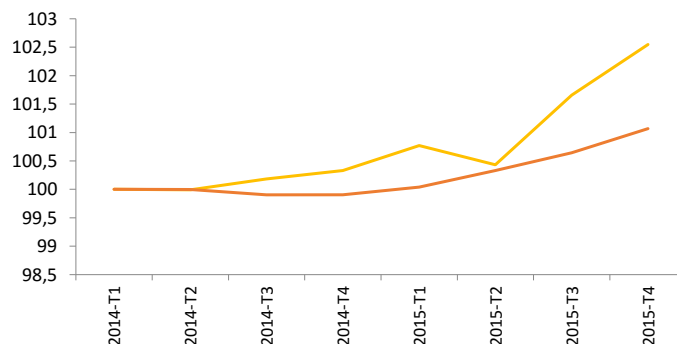
Le secteur a été particulièrement dynamique en région entre 2001 et 2014, l'emploi salarié ayant augmenté de 93% sur cette période (cf. graphique de gauche ci-dessous). Entre 2014 et fin 2015, l'emploi salarié a augmenté de 3% (cf. graph. de droite ci-dessous). Au final, les besoins en recrutement devraient se maintenir, alimentés par les besoins en remplacement des départs en fin de carrière relativement importants et aussi par une dynamique de création d'emploi favorable.

Evolution annuelle de l'emploi salarié (Indice base 100 = 2001)



Source : Insee, Estimation de l'emploi salarié au lieu de travail au 31/12 de l'année précédente

Evolution trimestrielle de l'emploi salarié privé (Indice base 100 = 2014 - Trimestre I)



Source : URSSAF - Sequoia, données cvs, champ concurrentiel hors agriculture

Organisation de l'appareil productif

Poids du secteur dans l'emploi

Source : Insee, RP 2012

	Emploi total	Emploi non salarié	
		Effectif	%
Secteur	87 550	18 648	21,3%
Tous secteurs	2 156 214	327 492	15,2%

Part dans l'emploi régional	4,1%
Rang	11ème

En 2012, le secteur "Activités juridiques, de conseil et d'ingénierie" concentre 87 550 actifs en emploi soit 4% de l'emploi total en région. Parmi eux, 79% sont salariés, 21% non salariés. Le secteur occupe le 11ème rang sur 38 dans l'emploi régional. Le poids du secteur est conforme à la moyenne nationale, l'indice de spécificité* est de 0,99.*

* L'indice de spécificité sectorielle est obtenu en rapportant la part du secteur dans l'emploi régional à celle du secteur dans l'emploi national. Si l'indice est supérieur à 1, le secteur est surreprésenté en Languedoc-Roussillon-Midi-Pyrénées, égal à 1, la représentation est identique, inférieur à 1, le secteur est sous-représenté en région.

Etablissements (employeurs ou non)

Source : REE 2014, champ total

Evolution du nombre d'établissements

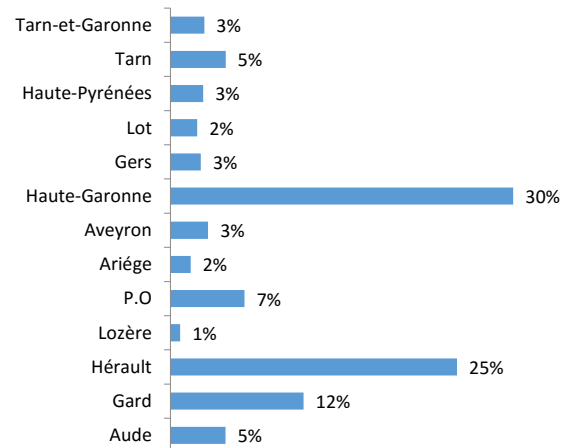
	Secteur	Tous secteurs
2009	21 670	476 564
2014	29 873	559 701
Taux de variation annuel moyen*	6,6%	3,3%

* TVAM : $((\text{Valeur arrivée} / \text{Valeur départ})^{1/n} - 1) * 100$

n = nombre d'années

En 2014, le secteur compte 29 873 établissements soit 5% du parc total des établissements en région. Entre 2009 et 2014, le nombre d'établissements du secteur a progressé de près de 7% par an, soit un rythme deux fois plus rapide que la progression de l'ensemble des établissements en région. Un tiers des établissements relevant du secteur est localisé dans le département de la Haute-Garonne.

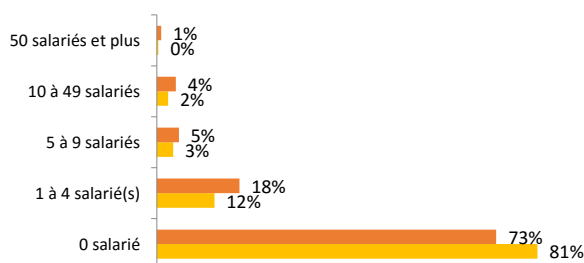
Répartition géographique



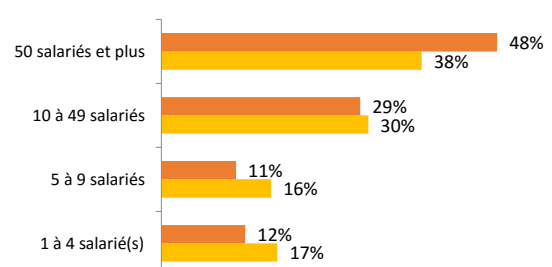
Répartition des effectifs salariés et des établissements par taille

Source : Insee, CLAP 31/12/2013

Répartition des établissements



Répartition des effectifs salariés



Le secteur se compose, comme ailleurs en région, d'établissements de petite taille (96% des établissements n'ont pas de salarié ou ont moins de dix salariés). Cependant la moitié des effectifs du secteur se concentre dans les établissements de 10 salariés et plus.

■ Activités juridiques, comptables, de gestion, d'architecture, d'ingénierie, de contrôle et d'analyses techniques

■ Tous secteurs

Qualifications et métiers

Source : Insee, RP 2012

Les 10 métiers* les plus représentés dans le secteur

	Effectifs	%
Cadres administratifs, comptables et financiers (hors juristes)	10 053	11,5%
Employés de la comptabilité	6 347	7,2%
Professionnels du droit	5 448	6,2%
Ingénieurs du bâtiment et des travaux publics, chefs de chantier et conducteurs de travaux (cadres)	5 130	5,9%
Techniciens experts	4 944	5,6%
Ingénieurs et cadres d'étude, recherche et développement (industrie)	4 602	5,3%
Techniciens des services administratifs	4 403	5,0%
Architectes	4 117	4,7%
Secrétaires bureautiques et assimilés	3 935	4,5%
Ingénieurs et cadres d'étude, recherche et développement en informatique, chefs de projets informatiques	3 071	3,5%
Techniciens des services comptables et financiers	3 007	3,4%

* Familles de métiers (en FAP 225 postes)

Emplois par catégorie sociale

	Secteur	Tous secteurs
Agriculteurs exploitants	0%	3%
Artisans, commerçants et chefs d'entreprise	3%	8%
Cadres	47%	16%
Employés	16%	29%
Ouvriers	4%	19%
Professions Intermédiaires	29%	26%

Emplois par niveau de diplôme

	Ensemble des actifs		Moins de 25 ans	
	Secteur	Tous secteurs	Secteur	Tous secteurs
Aucun diplôme*	5%	17%	4%	19%
Niv V (CAP, BEP)	9%	25%	5%	25%
Niv IV (Bac)	14%	21%	20%	31%
Niv III (Bac +2)	24%	19%	33%	16%
Niv I, II (Bac +3 et +)	48%	19%	38%	9%

* Aucun diplôme ou CEP ou BEPC

"Cadres administratifs, comptables et financiers (hors juristes)" et "Employés de la comptabilité" sont parmi les familles de métiers les plus représentées dans le secteur en région.

Les emplois de cadres sont largement prédominants dans le secteur (47% des actifs, 16% en moyenne régionale).

Le niveau de formation des actifs est relativement plus élevé dans le secteur, 72% d'entre eux ont au moins un diplôme supérieur de niveau III (BTS, DUT, Master ou Doctorat..) (38% en moyenne tous secteurs confondus).

Parmi les plus jeunes (moins de 25 ans), 71% des actifs ont au minimum un diplôme de niveau bac +2 (BTS/DUT).

Caractéristiques individuelles et conditions d'emplois

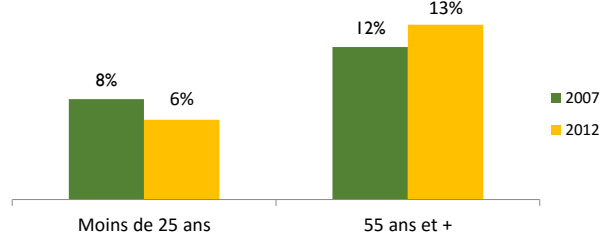
Caractéristiques individuelles

Source : Insee, RP 2012 - 2007

Structure des emplois par âge en 2012

	Secteur	Tous secteurs
Moins de 25 ans	6%	9%
25-34 ans	30%	22%
35-44 ans	28%	27%
45-54 ans	23%	28%
55 ans et +	13%	15%

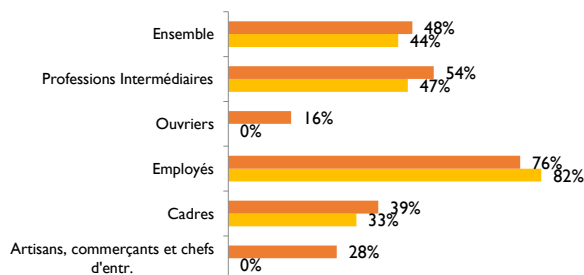
Structure des emplois par âge (évolution 2007 - 2012)



Activités juridiques, comptables, de gestion, d'architecture, d'ingénierie, de contrôle et d'analyses techniques

L'emploi féminin

Taux de féminisation par catégorie sociale en 2012



Taux de féminisation (évolution 2007 - 2012)

	Secteur	Tous secteurs
2007	44%	47%
2012	44%	48%

■ Activités juridiques, comptables, de gestion, d'architecture, d'ingénierie, de contrôle et d'analyses techniques
■ Tous secteurs

58% des actifs du secteur ont entre 25 et 44 ans.

Le taux de féminisation du secteur est légèrement inférieur à la moyenne régionale, il reste stable entre 2007 et 2012.

Conditions d'emplois

Source : Insee, RP 2012

Statut des emplois

	Secteur	Tous secteurs
Contrat d'apprentissage et stagiaires rémunérés en entreprise	2%	2%
Contrats aidés	0%	1%
Emplois à durée limitée (CDD, vacataire, intérim, etc.)	4%	10%
Emplois stables (CDI, titulaire de la fonction publique)	73%	71%
Non salariés : Aides familiaux	0%	0%
Non salariés : Employeurs	10%	6%
Non salariés : Indépendants	11%	9%

Temps de travail

	Tps complet	Tps partiel
Secteur	87,1%	12,9%
Tous secteurs	80,7%	19,3%

Flux d'embauches (DPAE)

Source : URSSAF

Ce secteur fait partie du secteur élargi 'Activités spécialisées, scientifiques et techniques' (NA 21). Les données ci-dessous portent

2015	Nombre	Part des CDI
Secteur	95 460	17,7%
Tous secteurs	1 830 580	12,4%

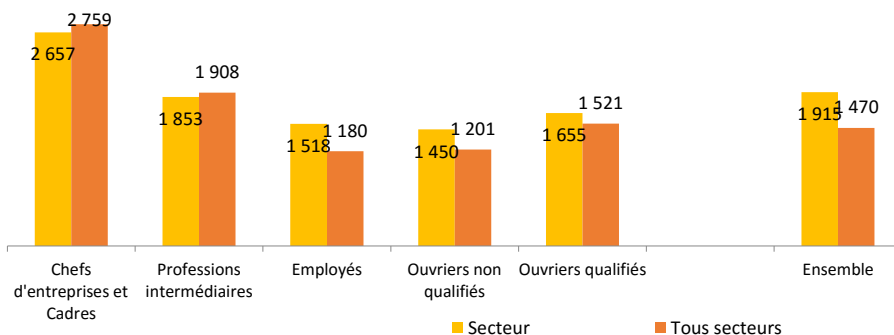
Les emplois à durée indéterminée (CDI) sont équivalents à la moyenne régionale. Le recours au temps partiel est moins fréquent, il concerne près de 13% des emplois du secteur contre 19% en moyenne régionale.

En 2015, le nombre de déclarations d'embauche dans le secteur élargi représente 5% des déclarations d'embauche régionales. La part des contrats en CDI (18%) est plus importante que la moyenne régionale (12%).

Salaire mensuel net médian (€)

Source : Insee - DADS 2013, les données DADS sont soumises aux règles du secret statistiques.

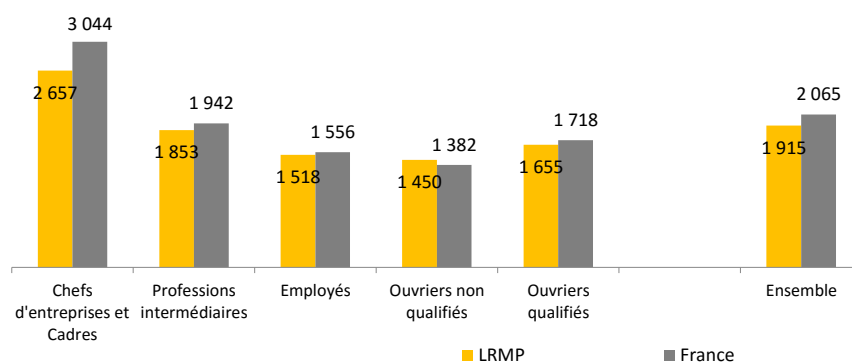
Languedoc-Roussillon-Midi-Pyrénées



Languedoc-Roussillon-Midi-Pyrénées / France

Le salaire mensuel net médian dans le secteur est de 1 915 euros.

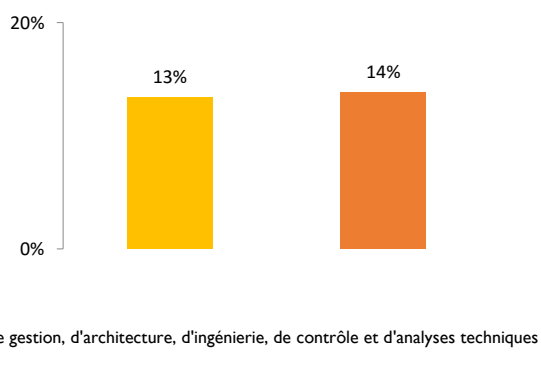
Hormis les professions intermédiaires, il est plus élevé que dans l'ensemble des secteurs d'activité en région (1 470 euros). Il reste cependant inférieur à celui du niveau national, en particulier pour les chefs d'entreprise et les cadres.



Mobilité sectorielle

Source : Insee - DADS - 2013, salariés rémunérés au 31/12 de l'année (entreprises du secteur privé)

Flux entrants 2013



Fin 2013, 13% des effectifs salariés des entreprises du secteur sont des nouveaux salariés (14% en région tous secteurs confondus).

Sources utilisées

INSEE DADS : Le champ d'exploitation des DADS (Déclaration annuelle des données sociales) par l'INSEE couvre l'ensemble des employeurs et de leurs salariés, sauf les activités extra-territoriales (division 99 de la NAF rév.2). Il est étendu à compter de 2009 aux particuliers employeurs et aux salariés de la fonction publique d'Etat.

INSEE RP : Les enquêtes annuelles de recensement fournissent des statistiques sur les habitants et les logements, leur nombre ainsi que leurs caractéristiques : répartition par sexe et âge, professions exercées, conditions de logement, modes de transport, déplacements domicile-travail ou domicile-études, etc.

INSEE REE : Le REE (Répertoire des entreprises et des établissements) - SIRENE (Système informatique pour le répertoire des entreprises et de leurs établissements) permet d'étudier la démographie des entreprises et des établissements (mouvements affectant les populations d'entreprises et d'établissements, renouvellement par le biais des créations et des disparitions...)

INSEE CLAP : Le champ couvert par CLAP (connaissance locale de l'appareil productif) concerne les établissements actifs le 31 décembre de l'année et les postes salariés correspondants, ce qui exclut les établissements qui ont cessé leur activité en cours d'année.

Sont inclus dans le champ : les activités agricoles, le secteur de l'intérim, les unités non employeurs. Sont exclus du champ : les activités non renseignées, les établissements appartenant aux entreprises de catégorie juridique "7150" (défense), et les activités des ménages en tant qu'employeurs de personnels domestiques ou les activités indifférenciées des ménages en tant que producteurs de biens et services pour usage propre.

URSSAF : La base de données Séquoia de l'Acos et des Urssaf est alimentée par les bordereaux récapitulatifs de cotisations (BRC). Le champ couvre l'ensemble des cotisants du secteur concurrentiel (tous les secteurs d'activité économique sauf les administrations publiques, l'éducation non marchande (établissements d'enseignement relevant de l'Etat ou des collectivités locales), la santé non marchande et l'emploi par les ménages de salariés à domicile. Pour le secteur de l'agriculture, la branche du recouvrement n'a qu'une couverture marginale par rapport à la mutualité sociale agricole (MSA). Cette dernière est présente également dans le domaine des industries agroalimentaires (IAA), du commerce de gros et des services financiers, pour lesquels la couverture des Urssaf n'est donc pas totale.

Métiers : La notion de métiers utilisée ici s'appuie sur la nomenclature "Familles professionnelles - FAP- 2009" et son niveau de regroupement en 225 postes. Les FAP sont une des principales nomenclatures de métiers, elles résultent d'un rapprochement entre la nomenclature des « professions et catégories socioprofessionnelles » (PCS) utilisée par l'INSEE et le « répertoire opérationnel des métiers et des emplois » (ROME) utilisé par Pôle emploi. La notion de famille de métiers élargie correspond au niveau de regroupement en 87 postes de la FAP-2009.

Pour en savoir plus :

Le site web d'Atout Métiers

www.atout-metierslr.fr

La nomenclature agrégée - NA 2008 INSEE

[Consulter la nomenclature](#)

Centre d'analyse stratégique « Les secteurs de la nouvelle croissance : une projection à l'horizon 2030 », Rapport n°48, janvier 2012

[Télécharger le document](#)