

Commerce ; réparation d'automobiles et de motocycles

286 847 emplois en région

dont **83%** d'emplois salariés

+0,97% de salariés entre 2014 et 2015

1er secteur employeur sur 38 en région

47% d'emplois féminins

89 077 établissements

74% d'emplois en CDI

Perspectives d'emploi pour le secteur

Au niveau national

Le secteur du commerce dans son ensemble est considéré comme porteur d'emploi. En effet, au niveau national, un exercice de prospective récent estime que le secteur sera créateur d'emploi d'ici 2030 quels que soient les scénarios de croissance (entre 135 000 et 251 000 emplois créés*). En particulier, ce sont les activités de commerce de gros et du commerce de détail qui devraient le plus contribuer à ce dynamisme, tandis que la tendance d'emploi du secteur de la vente et de la réparation automobile serait structurellement orientée à la baisse.

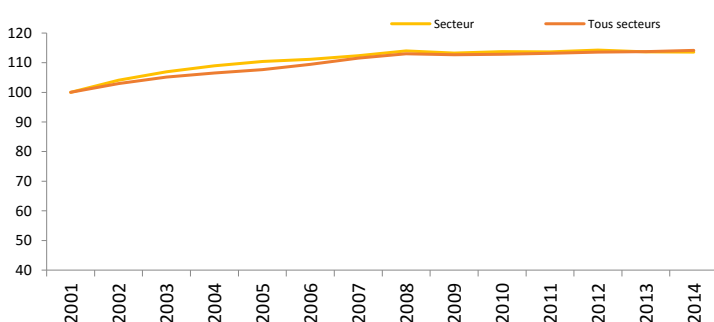
*Source : Centre d'analyse stratégique « Les secteurs de la nouvelle croissance : une projection à l'horizon 2030 », Rapport n°48, janvier 2012

Au niveau régional

Avec plus de 286 800 emplois en région dont 11% d'actifs en emploi de 55 ans et plus, le secteur est relativement moins exposé au vieillissement de ses actifs comparé à d'autres secteurs. Néanmoins, compte tenu de la taille du secteur, les départs à la retraite seront très nombreux d'ici 10 ans en région.

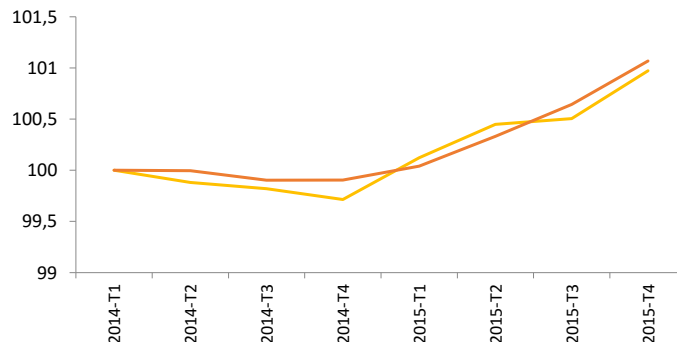
Le secteur devrait être créateur d'emploi comme cela a été le cas entre 2001 et 2014 (hausse de 14% de l'emploi salarié, cf. graph.de gauche ci-dessous). Ces créations devraient générer des besoins en recrutement venant s'ajouter à ceux liés aux remplacements des seniors partant à la retraite. Néanmoins depuis 2014, les créations sont moindres, l'emploi salarié privé est resté relativement stable, avec une légère hausse (+1%) sur la période 2014 fin 2015 (graphique de droite ci-dessous). Dans le cas d'une poursuite de cette inflexion baissière, tous les départs à la retraite ne seraient pas remplacés.

Evolution annuelle de l'emploi salarié
(Indice base 100 = 2001)



Source : Insee, Estimation de l'emploi salarié au lieu de travail au 31/12 de l'année précédente

Evolution trimestrielle de l'emploi salarié privé
(Indice base 100 = 2014 - Trimestre I)



Source : URSSAF - Sequoia, données cvs, champ concurrentiel hors agriculture

Organisation de l'appareil productif

Poids du secteur dans l'emploi

Source : Insee, RP 2012

	Emploi total	Emploi non salarié			
		Effectif	%	Part dans l'emploi régional	
Secteur	286 847	47 465	16,5%	13,3%	
Tous secteurs	2 156 214	327 492	15,2%		1er

En 2012, le secteur "Commerce, réparation d'automobiles et de motocycles", concentre près de 286 850 actifs en emploi soit 13,3% de l'emploi total en région. Parmi eux, 83% sont salariés, 17% non salariés. Le secteur est le premier secteur employeur de la région. Le secteur est particulièrement important en région, l'indice de spécificité* est de 1,03.*

* L'indice de spécificité sectorielle est obtenu en rapportant la part du secteur dans l'emploi régional à celle du secteur dans l'emploi national. Si l'indice est supérieur à 1, le secteur est surreprésenté en Languedoc-Roussillon-Midi-Pyrénées, égal à 1, la représentation est identique, inférieur à 1, le secteur est sous-représenté en région.

Etablissements (employeurs ou non)

Source : REE 2014, champ total

Evolution du nombre d'établissements

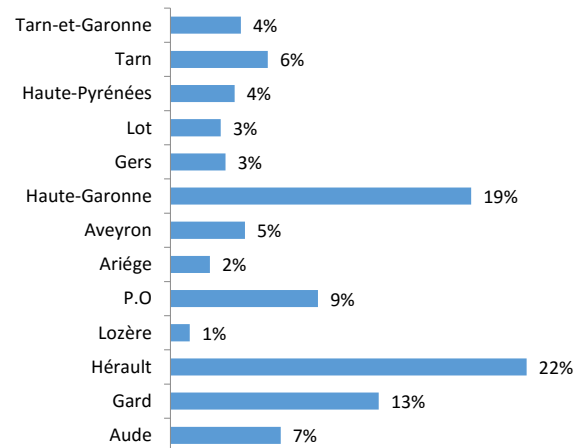
	Secteur	Tous secteurs
2009	77 176	476 564
2014	89 077	559 701
Taux de variation annuel moyen*	2,9%	3,3%

* TVAM : $((\text{Valeur arrivée} / \text{Valeur départ})^{1/n} - 1) * 100$

n = nombre d'années

En 2014, le secteur compte 89 077 établissements soit 16% du parc des établissements de la région. Entre 2009 et 2014, le nombre d'établissements du secteur progresse au même rythme que l'ensemble des établissements en région (environ 3% par an). 22% des établissements relevant du secteur sont implantés dans l'Hérault.

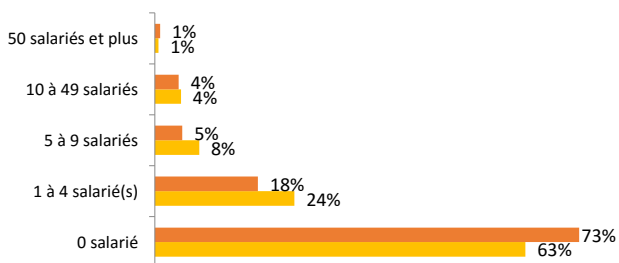
Répartition géographique



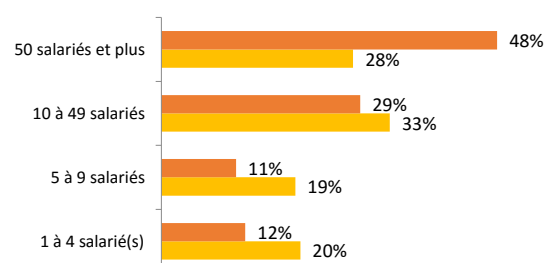
Répartition des effectifs salariés et des établissements par taille

Source : Insee, CLAP 31/12/2013

Répartition des établissements



Répartition des effectifs salariés



A l'image de la structure du tissu économique régional, les établissements du secteur sont essentiellement des TPE. Six établissements sur dix n'ont aucun salarié, une proportion légèrement inférieure à la moyenne régionale (73%). Néanmoins, 6 salariés sur 10 sont concentrés dans les établissements de plus de 10 salariés.

■ Commerce ; réparation d'automobiles et de motocycles

■ Tous secteurs

Qualifications et métiers

Source : Insee, RP 2012

Les 10 métiers* les plus représentés dans le secteur

	Effectifs	%
Maitrise des magasins	39 817	13,9%
Caissiers	18 638	6,5%
Attachés commerciaux	18 334	6,4%
Vendeurs en habillement et accessoires, articles de luxe, de sport, de loisirs et culturels	17 909	6,2%
Vendeurs généralistes	12 857	4,5%
Mécaniciens et électroniciens de véhicules	11 180	3,9%
Ouvriers qualifiés du magasinage et de la manutention	9 648	3,4%
Ouvriers non qualifiés de l'emballage et manutentionnaires	7 817	2,7%
Vendeurs en ameublement, équipement du foyer, bricolage	7 206	2,5%
Vendeurs en produits alimentaires	6 622	2,3%
Employés de libre service	6 537	2,3%

* Familles de métiers (en FAP 225 postes)

Emplois par catégorie sociale

	Secteur	Tous secteurs
Agriculteurs exploitants	0%	3%
Artisans, commerçants et chefs d'entreprise	14%	8%
Cadres	9%	16%
Employés	33%	29%
Ouvriers	19%	19%
Professions Intermédiaires	24%	26%

Emplois par niveau de diplôme

	Ensemble des actifs		Moins de 25 ans	
	Secteur	Tous secteurs	Secteur	Tous secteurs
Aucun diplôme*	17%	17%	17%	19%
Niv V (CAP, BEP)	29%	25%	25%	25%
Niv IV (Bac)	26%	21%	36%	31%
Niv III (Bac +2)	17%	19%	15%	16%
Niv I, II (Bac +3 et +)	11%	19%	6%	9%

* Aucun diplôme ou CEP ou BEPC

"Maîtrise des magasins" et "Caissiers" sont les familles de métiers les plus représentées dans le secteur.

33% des actifs du secteur sont employés.

Plus d'un actif sur deux possède un diplôme de niveau V (CAp, BEP) ou de niveau IV (Bac).

Les actifs les plus jeunes (- de 25 ans) sont relativement plus nombreux dans le secteur à posséder un diplôme de niveau Bac (36% contre 26% pour l'ensemble des actifs du secteur).

Caractéristiques individuelles et conditions d'emplois

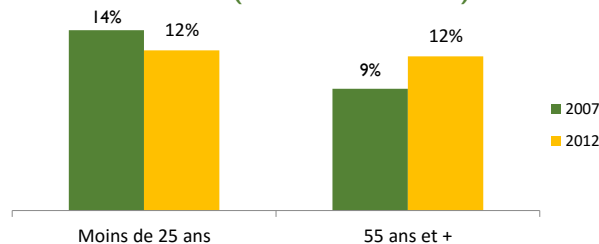
Caractéristiques individuelles

Source : Insee, RP 2012 - 2007

Structure des emplois par âge en 2012

	Secteur	Tous secteurs
Moins de 25 ans	12%	9%
25-34 ans	25%	22%
35-44 ans	27%	27%
45-54 ans	25%	28%
55 ans et +	12%	15%

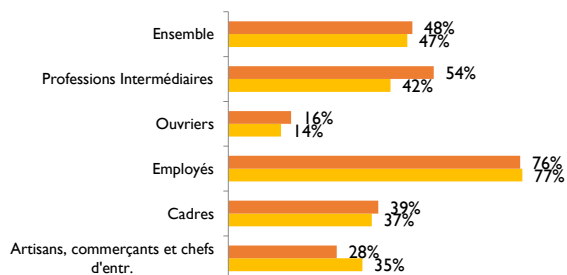
Structure des emplois par âge (évolution 2007 - 2012)



Commerce ; réparation d'automobiles et de motocycles

L'emploi féminin

Taux de féminisation par catégorie sociale en 2012



Taux de féminisation (évolution 2007 - 2012)

	Secteur	Tous secteurs
2007	47%	47%
2012	47%	48%

Commerce ; réparation d'automobiles et de motocycles

Tous secteurs

12% des actifs ont moins de 25 ans (9% en région tous secteurs confondus).

Entre 2007 et 2012, la part des jeunes dans l'emploi diminue, à l'inverse celle des seniors s'accroît.

Le taux de féminisation du secteur est très proche de celui de l'ensemble des secteurs d'activité. Il est resté stable entre 2007 et 2012.

Conditions d'emplois

Source : Insee, RP 2012

Statut des emplois

	Secteur	Tous secteurs
Contrat d'apprentissage et stagiaires rémunérés en entreprise	3%	2%
Contrats aidés	0%	1%
Emplois à durée limitée (CDD, vacataire, intérim, etc.)	6%	10%
Emplois stables (CDI, titulaire de la fonction publique)	74%	71%
Non salariés : Aides familiaux	0%	0%
Non salariés : Employeurs	8%	6%
Non salariés : Indépendants	8%	9%

Temps de travail

	Tps complet	Tps partiel
Secteur	81,8%	18,2%
Tous secteurs	80,7%	19,3%

Flux d'embauches (DPAE)

Source : URSSAF

2015	Nombre	Part des CDI
Secteur	192 102	22,3%
Tous secteurs	1 830 580	12,4%

74% des emplois du secteur sont des emplois stables, soit une proportion légèrement supérieure à la moyenne régionale (71%).

La répartition entre temps complet et temps partiel dans le secteur est conforme à la moyenne régionale : 82% des actifs en emploi sont à temps complet.

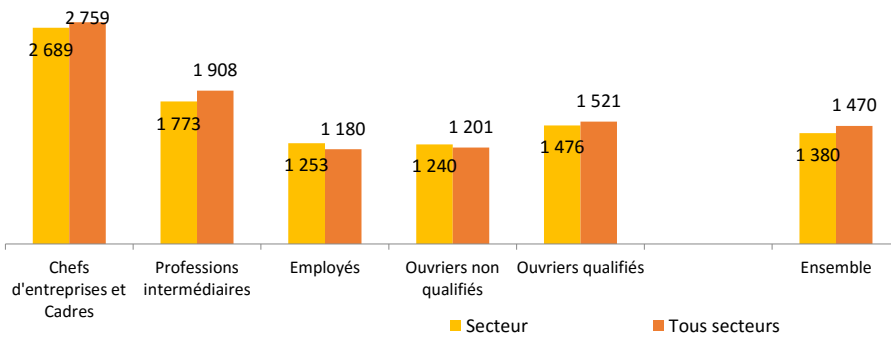
En 2015, le nombre de déclarations d'embauche dans le secteur représente 11% des déclarations d'embauche régionales.

La part des contrats en CDI (22%) est plus importante que la moyenne régionale (12%).

Salaire mensuel net médian (€)

Source : Insee - DADS 2013, les données DADS sont soumises aux règles du secret statistiques.

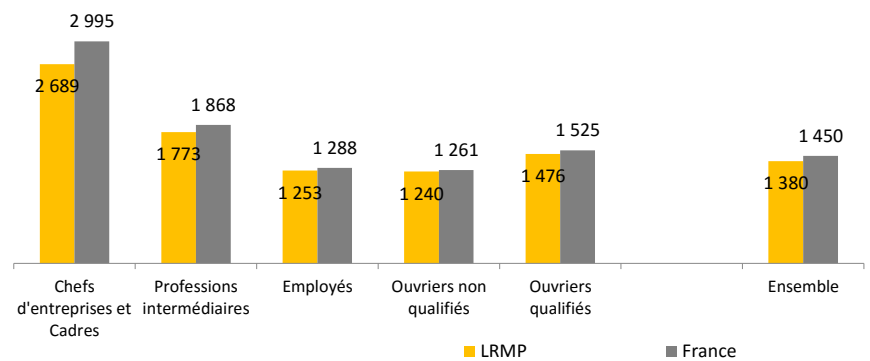
Languedoc-Roussillon-Midi-Pyrénées



Languedoc-Roussillon-Midi-Pyrénées / France

Le salaire mensuel net médian dans le secteur est de 1 380 euros (1 470 euros tous secteurs confondus).

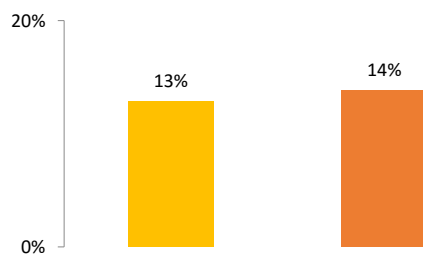
Pour l'ensemble des catégories socioprofessionnelles, il est équivalent à celui de l'ensemble des secteurs d'activité en région. Il est équivalent également au salaire médian du secteur au niveau national, sauf pour les chefs d'entreprises et les cadres.



Mobilité sectorielle

Source : Insee - DADS - 2013, salariés rémunérés au 31/12 de l'année (entreprises du secteur privé)

Flux entrants 2013



■ Commerce ; réparation d'automobiles et de motocycles
■ Tous secteurs

Fin 2013, 13% des effectifs salariés du secteur sont des nouveaux salariés (14% en région, tous secteurs confondus).

Sources utilisées

INSEE DADS : Le champ d'exploitation des DADS (Déclaration annuelle des données sociales) par l'INSEE couvre l'ensemble des employeurs et de leurs salariés, sauf les activités extra-territoriales (division 99 de la NAF rév.2). Il est étendu à compter de 2009 aux particuliers employeurs et aux salariés de la fonction publique d'État.

INSEE RP : Les enquêtes annuelles de recensement fournissent des statistiques sur les habitants et les logements, leur nombre ainsi que leurs caractéristiques : répartition par sexe et âge, professions exercées, conditions de logement, modes de transport, déplacements domicile-travail ou domicile-études, etc.

INSEE REE : Le REE (Répertoire des entreprises et des établissements) - SIRENE (Système informatique pour le répertoire des entreprises et de leurs établissements) permet d'étudier la démographie des entreprises et des établissements (mouvements affectant les populations d'entreprises et d'établissements, renouvellement par le biais des créations et des disparitions...)

INSEE CLAP : Le champ couvert par CLAP (connaissance locale de l'appareil productif) concerne les établissements actifs le 31 décembre de l'année et les postes salariés correspondants, ce qui exclut les établissements qui ont cessé leur activité en cours d'année.

Sont inclus dans le champ : les activités agricoles, le secteur de l'intérim, les unités non employeurs. Sont exclus du champ : les activités non renseignées, les établissements appartenant aux entreprises de catégorie juridique "7150" (défense), et les activités des ménages en tant qu'employeurs de personnels domestiques ou les activités indifférenciées des ménages en tant que producteurs de biens et services pour usage propre.

URSSAF : La base de données Séquoia de l'Acos et des Urssaf est alimentée par les bordereaux récapitulatifs de cotisations (BRC). Le champ couvre l'ensemble des cotisants du secteur concurrentiel (tous les secteurs d'activité économique sauf les administrations publiques, l'éducation non marchande (établissements d'enseignement relevant de l'État ou des collectivités locales), la santé non marchande et l'emploi par les ménages de salariés à domicile. Pour le secteur de l'agriculture, la branche du recouvrement n'a qu'une couverture marginale par rapport à la mutualité sociale agricole (MSA). Cette dernière est présente également dans le domaine des industries agroalimentaires (IAA), du commerce de gros et des services financiers, pour lesquels la couverture des Urssaf n'est donc pas totale.

Métiers : La notion de métiers utilisée ici s'appuie sur la nomenclature "Familles professionnelles - FAP- 2009" et son niveau de regroupement en 225 postes. Les FAP sont une des principales nomenclatures de métiers, elles résultent d'un rapprochement entre la nomenclature des « professions et catégories socioprofessionnelles » (PCS) utilisée par l'INSEE et le « répertoire opérationnel des métiers et des emplois » (ROME) utilisé par Pôle emploi. La notion de famille de métiers élargie correspond au niveau de regroupement en 87 postes de la FAP-2009.

Pour en savoir plus :

Le site web d'Atout Métiers

www.atout-metierslr.fr

La nomenclature agrégée - NA 2008 INSEE

[Consulter la nomenclature](#)

Centre d'analyse stratégique « Les secteurs de la nouvelle croissance : une projection à l'horizon 2030 », Rapport n°48, janvier 2012

[Télécharger le document](#)

Site de l'observatoire prospectif du commerce

[Accéder au site](#)